



Éco-recherche – Sortie sur le terrain

Objectifs d'apprentissage

- Compréhension des liens entre les organismes et leur environnement physique
- Apprentissage de différentes façons de regrouper les organismes vivants
- Compréhension du fait que tous les organismes (incluant les humains) entraînent des changements dans leur environnement, et que ces changements peuvent être positifs ou négatifs
- Découverte de différents animaux et plantes propres aux conditions climatiques et environnementales de différentes régions

Scénario pédagogique

1. En classe, demandez aux élèves de donner leur propre définition d'un écosystème. Inscrivez les réponses au tableau. Lisez ensuite la définition qui suit :

Écosystème : terme scientifique qui décrit les interactions complexes entre les animaux, les plantes et les éléments non vivants de leurs habitats.

2. Annoncez aux élèves qu'ils se rendront bientôt avec vous sur un site que vous avez choisi (cour de l'école, parc avoisinant, etc.) pour étudier un écosystème local.

3. Avant de partir, demandez aux élèves quels animaux et quelles plantes ils s'attendent à y trouver, et pourquoi.

4. Rappelez aux élèves qu'il est important de ne pas altérer les écosystèmes. Discutez ensemble des règles à respecter, comme parler à voix basse et ne rien prélever sur le site.

5. Une fois sur place, remettez aux élèves les feuilles de collecte des données **Éco-recherche**. Demandez-leur de commencer par observer le site dans son ensemble, et de noter leurs observations de base : température, plantes et animaux, traces d'intervention humaine, etc.

6. Divisez ensuite la classe en petits groupes et remettez à chacun un ruban ou une ficelle d'une longueur d'environ 4 m (12 pi). Expliquez que chaque groupe doit choisir une parcelle pour en faire l'étude, et qu'ils doivent délimiter leur parcelle avec le ruban.

7. Demandez aux groupes de noter le plus de données possible. Dites-leur d'être à l'affût de toutes les sortes d'animaux et des signes de leur passage (pistes, excréments, chants des oiseaux, etc.). Précisez qu'ils devront aussi répertorier les plantes et les éléments non vivants de leur parcelle : pierres, sol, objets d'origine humaine, etc.

8. Encouragez les élèves à prendre des notes détaillées. S'ils ne savent pas le nom d'une plante ou d'un animal, ils peuvent écrire *herbe courte*, *vert pâle* ou *petit oiseau chanteur*, *poitrine rouge*.

9. De retour en classe, lancez une discussion. Demandez aux élèves s'ils ont trouvé ce qu'ils s'attendaient à trouver. Élaborez.

10. Demandez à chaque groupe d'expliquer quelle est sa découverte la plus surprenante. Demandez-leur de chercher le nom exact des plantes et des animaux à l'aide d'un guide ou via Internet. Quels sont les besoins fondamentaux de ces plantes et animaux? Comment s'intègrent-ils dans leur écosystème local?

11. Terminez avec une discussion sur l'impact des activités humaines sur les écosystèmes locaux. Qu'ont-ils observé à cet égard lors de la sortie? Comment pourraient-ils améliorer leur comportement maintenant qu'ils en savent plus à ce sujet?

N'oubliez pas d'apporter :

- Copies des formulaires de collecte des données *Éco-recherche*
- Crayons, planchettes à pince, papier supplémentaire pour croquis, etc.
- Ruban, corde ou ficelle
- Loupes, jumelles, caméras (optionnel)



Activités ou devoirs supplémentaires

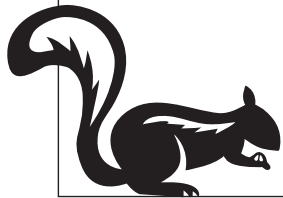
- Faites une murale du site que vous avez visité. Demandez à chaque groupe de réaliser, sur un grand carton, un dessin ou une peinture de la parcelle qu'ils ont étudiée. Regroupez ensuite les cartons pour recréer l'ensemble de l'écosystème.
- Téléchargez notre trousse pédagogique *Tous sous le même ciel*. Vous y trouverez des informations supplémentaires, des leçons et des feuilles de travail pour approfondir les liens entre les animaux, les humains et notre environnement commun. Allez au www.ifaw.org/lessons.

Eco-investigators (data collection sheet)



Name _____ Date _____ Time _____
Weather (check all that apply) Sunny Light rain or snow Light wind Cloudy Heavy rain or snow Strong wind

Sketch your sample area below (Make sure your drawing includes what's unique to your area!)



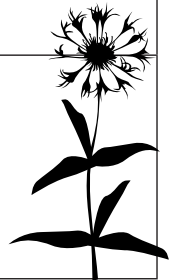
General observations (about the entire study area)

Record as much information as you can about the living and non-living components of your sample site. Include data such as name, description, number of individuals and location within site.

Plants

What to look for: color, texture, patterns, shape and size of leaves, bark, branches, buds, flowers, seeds

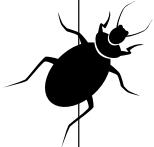
(Trees, shrubs, vines, ferns, mosses, grasses, herbs...)



Animals

What to look for: animal behaviors such as flying, jumping, crawling, eating, hiding, and nesting; animal signs such as tracks, scat, eggs, gnawing, nests, songs and calls

(Mammals, birds, fish, reptiles, insects, spiders, worms...)



Non-living things

Rocks, soil, sources of water, human-made features, dead logs and leaves...
